

深圳市 2018 年地质灾害防治方案

二〇一八年三月

目 录

前 言	1
第一章 我市地质灾害基本情况	2
一、2017 年降雨和灾险情概况	2
二、2018 年地质灾害发展趋势预测	3
第二章 2017 年地质灾害防治工作开展情况	4
第三章 2018 年地质灾害防治工作方案	7
一、指导思想、基本原则和工作目标	7
二、重点防范区	8
三、重点防范期	11
四、各单位工作分工	12
五、重点环节工作要求	16
附则	22
附件 1 深圳市 2018 年地质灾害重点防范区分布图	23
附件 2 深圳市 2018 年地质灾害重点防范区一览表	24
附件 3 深圳市 2018 年较大地质灾害隐患点治理一览表	26
附件 4 深圳市 2018 年一般地质灾害隐患点防治一览表	28

前 言

地质灾害防治工作不仅关系到人民生命财产安全，也是贯彻落实党的十九大精神，加大生态系统保护力度、推进生态文明建设的重要工作之一。为切实提升我市 2018 年地质灾害防治工作水平，避免和减轻地质灾害造成的损失，维护人民生命和财产安全，促进我市经济和社会的可持续发展，根据国务院《地质灾害防治条例》（国务院令第 394 号）、《深圳市地质灾害防治管理办法》（深圳市人民政府令第 241 号）等相关法规文件要求，结合我市实际，制定本方案。

第一章 我市地质灾害基本情况

一、2017年降雨和灾险情概况

（一）2017年降雨概况

在副热带高压持续偏强的气候背景下，2017年深圳天气气候呈现“台风多影响重，暴雨集中，龙舟水强，冬暖夏热，对流剧烈”的特征，受到2008年之后最多台风、最强“龙舟水”、最强高温和最多冰雹影响，灾害性天气年景重，气象灾害防御实现零死亡。2017年共有6个台风对深圳市造成风雨影响，其中3个严重影响，并出现罕见台风“三连击”，发布史上最多台风预警信号和第二个台风红色预警信号。年累计降水量1967.1mm，比气候平均值（1935.8mm）略偏多1.6%，属正常年份。共记录到降水日127天，其中暴雨日11天，与去年持平，近十年仅次于2008年（16天），大暴雨日2天。

（二）2017年灾险情情况

2017年全市未发生地质灾害，出现地质灾害险情多起，未造成人员伤亡。

（三）灾险情分析

1、地质灾害险情多发生在人工开挖形成的无护坡措施的建筑边坡地段。

2、灾险情分布与降雨有直接关系，规模较小不易提前发现。

3、地层岩性是地质灾害发生的内在因素，降雨、人工

切坡等工程活动是地质灾害发生的引发因素。

二、2018年地质灾害发展趋势预测

（一）2018年降雨趋势预测

据市气象部门预测，预计2018年深圳灾害性天气气候影响程度较2017年偏轻，呈现“入汛略早，龙舟水偏强，台风个数多”的气候特点。年平均雨量1800~1900mm，较2017年略少；有35-40天左右局地以上暴雨降水，较2017年略少；汛期4月中旬开始，9月下旬前后结束，6-8月强降水集中；龙舟水（5月下旬至6月中旬）偏强，但总雨量和强降雨持续天数不及2017年。

台风影响较2017年偏轻，但较常年偏重。预计2018年有6-7个台风进入我市500公里防御圈（2017年8个），其中有4个左右将对深圳造成影响，6月中旬出现第一个进入500公里台风的概率较大，台风多为西、北行路径，以粤西登陆为主，可能有1个会正面袭击。

（二）地质灾害发展趋势预测

根据2018年全市降雨趋势预测，结合地质环境条件及近年我市地质灾害致灾特点，2018年我市地质灾害的趋势是：前汛期（4-6月）主要为强对流天气带来的强降水，后汛期（7-9月）主要为台风带来的强降雨，可能引发群发性、突发性崩塌、滑坡和泥石流地质灾害。全市非汛期（1-3月，10-12月）降水偏少，地下水补给量减少，可能导致地下水位下降，应注意龙岗区、坪山区和大鹏新区等可溶岩地区发生岩溶塌陷地质灾害。

第二章 2017 年地质灾害防治工作开展情况

地质灾害防治工作对我市公共安全保障作用逐渐显现。经过近几年大规模治理，我市地质灾害防治工作取得了明显成效，2017 年未发生造成人员伤亡和重大财产损失的地质灾害。

2017 年全年通过治理，共消除地质灾害隐患点 226 个，使约 3050 人免受地质灾害直接威胁，避免潜在经济损失 4.2 亿元，取得了良好的社会效益、经济效益和环境效益。2017 年我市地质灾害防治主要开展了以下工作：

一、领导重视，提前部署各项工作

2017 年 4 月，市政府召开了全市防治工作动员会，全面安排部署 2017 年各项防治工作，并与各区政府（含新区管委会，下同）签订了防灾责任书。会后各区（新区）相继召开辖区防治工作会议，层层落实防灾责任，安排年度工作。

二、预防为主，积极开展巡查监测

目前，我市已基本形成“汛前排查、汛中巡查、汛后核查”的工作模式，始终将预防工作摆在第一位，确保排查不留死角，防范不漏重点。2017 年汛前，各区（新区）组织对辖区地质灾害隐患点进行全面排查，将存在危险的隐患点全部纳入基层群测群防体系，切实落实预防责任。汛期对所有隐患点开展定期巡查，对 107 处隐患点进行了专业监测，掌握其位移、水位等变化情况。

三、提前警示，及时发布预警信息

结合我市降雨情况和地质环境条件，2017年汛期市规划国土委联合市气象局共发布地质灾害气象风险预警32次，其中二级（橙色）预警5次，三级（黄色）预警27次。预警信息及时通过电视台、电台、网站、短信和传真等多种途径通知到各相关防灾部门人员和社会大众，为做好地质灾害防灾减灾工作发出了警示信息。

四、全力开展应急处置，避免人员伤亡

加强应急值守，严格落实汛期值班制度。一旦地质灾害气象风险预警发布，相关单位立即安排带班领导和值班人员进行值班，同时安排专家值班，确保上级指示及时传达，险情灾情及时掌握，并组织专家协助处置。2017年全市开展了116次应急抢险，空楼28栋，疏散900人次。

五、积极开展工程治理，尽快消除安全隐患

2017年全市持续推进已列入历年防治计划的治理工程，并重点对2016年排查发现的16处较大隐患开展了工程治理。

六、加强宣传，有针对性地开展业务培训

为增强群众和学生的防灾减灾意识，提高自救互救能力，市规划国土委会同各区政府深入学校、社区、公园和工厂开展了形式多样的地质灾害防治科普宣传活动。2017年全市开展现场宣传活动20多场，各类宣传次数70多次，发放宣传品4万多份，开展应急演练1次，通过深圳广播电台投放地质灾害防治知识音频公益广告366次，通过深圳公交、地铁、

楼宇投放地质灾害防治知识公益视频广告 366 次，保证了各类宣传、公益广告受众在 30 万人以上。2017 年全市对基层防灾工作人员开展了 44 场地质灾害防治工作业务培训，受训人员超过 4500 人。进一步提升了基层工作人员的防灾意识和业务能力。

第三章 2018 年地质灾害防治工作方案

一、指导思想、基本原则和工作目标

(一) 指导思想。将“树立安全发展理念，弘扬生命至上、安全第一的思想，健全公共安全体系，完善安全生产责任制，坚决遏制重特大安全事故，提升防灾减灾救灾能力”的理念贯穿于地质灾害防治工作各个环节。贯彻执行《国务院关于加强地质灾害防治工作的决定》（国发〔2011〕20号）、《深圳市地质灾害防治管理办法》（深圳市人民政府令第241号）和《深圳市贯彻落实国务院关于加强地质灾害防治工作决定重点工作分工方案》（深府办函〔2012〕133号）等法规政策文件，继续落实市委市政府“强区放权”的工作部署。以保护人民群众生命财产安全为根本，强化全社会地质灾害防范意识 and 能力，突出重点，整体推进，全面提高我市地质灾害防治水平。

(二) 基本原则。坚持属地管理、分级负责和职能部门分类监管相结合的原则，进一步强化区政府的地质灾害防治工作主体责任，做到政府组织领导、部门分工协作、全社会共同参与；坚持预防为主、防治结合，科学运用监测预警、搬迁避让和工程治理等多种手段相结合，有效规避灾害风险；坚持群专结合、群测群防，充分发挥专业监测机构作用，紧密依靠广大基层群众全面做好地质灾害防治工作；坚持谁

引发、谁治理，对地质灾害隐患明确监测预防、治理加固责任单位和行业监管部门，切实落实防范治理和行业监管责任；坚持统筹规划、综合治理，在加强地质灾害防治的同时，协调推进生态环境治理工作。

（三）工作目标。对全市已查明的隐患等级较大及以上的地质灾害隐患点进行治理，进一步完善我市地质灾害调查评价体系、监测预警体系、综合治理体系和应急防治体系，提高我市地质灾害防治工作管理水平，以最大限度避免或减轻地质灾害造成的人员伤亡和财产损失。

二、重点防范区

我市地质灾害防范的重点区域位于人口密集、工程活动强烈地区，以及供电、供水、供气、通信等重要生命线工程沿线等存在地质灾害隐患区域。各区政府应高度重视，加强领导，明确责任，在编制辖区 2018 年地质灾害防治方案时，要对辖区内地质灾害重点防范区的排查、巡查、监测、应急抢险、工程治理等各项防范工作进行部署并落实。市各相关部门应按照各自的职责对本行业领域地质灾害重点防范区内的防治工作进行督促、检查。

根据我市地质环境条件、地质灾害易发区和地质灾害防治规划分区情况，综合划定以下重点防范区（附件 1）：

（一）斜坡类地质灾害重点防范区

- 1、玉塘上新围—石岩水田—大浪横浪片区；
- 2、光明凤凰—白花—观澜大水坑—观湖新田—樟坑径

片区；

3、梅林—银湖—笔架片区；

4、银湖旅游中心西侧、清水河西侧、围岭公园片区、沙湾路西北侧

5、平湖甘坑—坂田上雪—布吉—木棉湾—南湾丹竹头

片区；

6、坪地红花岭片区；

7、碧岭街道碧岭—黄竹坑；

8、坪地白石塘—发冈埔—水背—牛眠岭；

9、龙田湖洋坑—坑梓井水湾；

10、马峦街道马峦—赤坳—石井金龟；

11、葵涌洞背—官湖—径心水库—坝光；

12、石井田心—水祖坑；

13、大鹏上围—南澳水头沙—吉坳山；

14、南澳东山—杨梅坑—鹿咀；

15、松岗碧头—幸福村—公明莲塘水库—新湖圳美；

16、马田下石家—松岗庙仔坑—公明田寮—玉塘念坑—沙井牛过路—福永立新水库；

17、桃源居—铁岗水库—留仙洞；

18、小铲岛—大铲岛、大小南山片区；

19、石岩朗心—西丽牛成；

20、龙华虎坑—大浪船坑—凤凰鹅颈水库；

- 21、坂田和礪—民治樟坑—梅林关；
- 22、观澜大湖—牛湖；
- 23、龙城黄泥湖—回龙埔—格坑—横岗荷坳—山子下；
- 24、沙头角伯公坳—盐田—梅沙—碧岭；
- 25、龙岗西湖村—盲塘坳；
- 26、龙岗赤石岗—浪背—坑梓石桥沥—金沙—龙田猫公—南布一带；
- 27、马峦赤坳一带；
- 28、葵涌虎地排—罗屋田水库

（二）岩溶塌陷地质灾害重点防范区

- 1、荷坳—龙岗中心区；
- 2、龙田街道龙田世居；
- 3、龙田长坑；
- 4、龙田老坑村；
- 5、坑梓秀山新村小区—杓麻岭；
- 6、碧岭沙坑—赤子香村—乌泥浪岩；
- 7、石井福民路东—草铺社区；
- 8、石井井子吓村—矮岭村—咸水湖村；
- 9、石井树山背村西；
- 10、葵涌中学—谭屋围—深水田；
- 11、葵涌白石光—澳头；
- 12、龙翔大道—龙平大道一带；
- 13、横岗茜坑；

- 14、赤石岗—底下田一带；
- 15、坪地；
- 16、龙田文化新村—坑梓街道办；
- 17、龙田长坑；
- 18、龙田盘古石—西坑村；
- 19、碧岭育才小学南—翠峰绿洲—汤坑北；
- 20、牛角龙村；
- 21、马峦坪环—东纵纪念馆—石井横塘院式小区—树山背；
- 22、葵涌

（三）地面沉降地质灾害重点防范区

- 1、沙井民主村—机场北；
- 2、前海湾；
- 3、欢乐海岸西—深圳湾体育中心—蛇口深圳湾大桥

（四）位于地质灾害易发区内的，且正在施工建设的高速公路、地铁沿线、轨道交通线网

上述地区受强降雨及工程活动等因素的影响，可能诱发滑坡、崩塌、泥石流、岩溶塌陷等突发地质灾害，可能造成人员伤亡和财产损失，应采取针对性预防措施予以重点防范（详见附件2），最大限度地避免或减轻地质灾害造成的损失，确保人民生命财产安全。

三、重点防范期

滑坡、崩塌等斜坡类地质灾害的重点防范期为汛期（4-9月），尤其在台风带来的强降雨期间应重点关注。岩溶塌陷

地质灾害重点防范期为非汛期。

四、各单位工作分工

根据《地质灾害防治条例》（国务院令第 394 号）、《深圳市地质灾害防治管理办法》（市人民政府令第 241 号）以及《印发深圳市贯彻落实国务院关于加强地质灾害防治工作决定重点工作分工方案的通知》（深府办函〔2013〕133 号）、《中共深圳市委办公厅 深圳市人民政府办公厅关于完善安全生产党政同责一岗双责失职追责责任体系的通知》（深办发〔2016〕11 号）、《中共深圳市委办公厅 深圳市人民政府办公厅关于印发〈深圳市党政部门安全管理工作职责规定〉的通知》（深办〔2016〕18 号）和《深圳市人民政府关于印发〈深圳市全面深化规划国土体制机制改革方案〉的通知》（深府函〔2016〕259 号）等相关规定，市国土资源主管部门负责全市地质灾害防治的组织、协调、指导和监督工作，其他有关部门按照各自的职责负责有关的地质灾害防治工作，各区政府对辖区地质灾害防治工作负总责，统筹并落实辖区地质灾害防治计划、立项、资金、实施等各项工作。各单位工作任务如下：

各区政府对辖区地质灾害防治工作负总责，主要负责：制定辖区 2018 年地质灾害防治方案，安排地质灾害（隐患）监测、专项治理工程计划，并组织实施；安排落实辖区地质灾害（隐患）巡查、监测、应急处置、工程治理和后续维护等防治资金；对辖区内地质灾害隐患点开展排查、登记、建档，建立健全辖区地质灾害群测群防体系，落实群测群防经

费、人员、装备，组织开展日常巡查、专业监测等预防工作；发放地质灾害隐患点防灾明白卡和避险明白卡，设置地质灾害隐患点警示标志；制定区级突发地质灾害应急预案，组建区级地质灾害应急救援队伍，做好应急物资储备，建立应急专家库，开展辖区地质灾害应急抢险以及涉险建筑的清拆、停用、空楼和人员疏散安置等工作；负责辖区内政府投资的专项地质灾害治理工程项目的立项、概算审批、实施、监管、验收、审计等工作，督促其他责任单位落实地质灾害（隐患）专项治理，对治理责任无法落实的地质灾害（隐患）代为强制治理；负责辖区政府组织治理的已竣工验收的地质灾害（隐患）专项治理工程的日常维护管理，督促其他责任单位落实专项治理工程的后续维护管理工作；组织开展地质灾害防治宣传、培训和应急演练；检查、督促辖区内各责任单位落实地质灾害防治措施。

市规划国土委：地质灾害防治的组织、协调、指导和监督检查。负责对地质灾害（隐患）及其等级、监测预防责任单位、专项治理责任单位进行调查、认定；组织编制市级地质灾害防治规划、年度防治方案以及突发地质灾害应急预案；组织专家参与地质灾害应急调查和现场处置；为各区政府和市有关部门开展地质灾害防治工作提供业务指导。

市住房城乡建设局：监督本行业领域建设工程落实地质灾害防治工作。掌握本行业领域房屋、轨道交通建设工程造成的可能引发地质灾害的建筑边坡以及影响燃气管道、建筑物废弃物受纳场（未封场）等基础设施安全的地质灾害（隐患）

情况，监督相关责任单位落实地质灾害（隐患）防治措施。

市交通运输委：监督、协调本行业领域建设工程落实地质灾害防治工作。掌握本行业领域交通建设工程（轨道交通建设工程除外）造成的可能引发地质灾害的建筑边坡以及影响公路、铁路、城市道路、交通场站等重要基础设施安全的地质灾害（隐患）情况，监督、协调相关责任单位落实地质灾害（隐患）防治措施。

市水务局：监督本行业领域建设工程落实地质灾害防治工作。掌握本行业领域水务建设工程造成的可能引发地质灾害的建筑边坡和水库、河道及排洪渠等基础设施周边地质灾害（隐患）情况，监督相关责任单位落实地质灾害（隐患）防治措施。

市城管局：监督本系统相关单位和下级部门做好地质灾害防治工作。掌握本系统公园、绿道、山林地、林区范围内的地质灾害（隐患）情况，监督相关责任单位落实地质灾害（隐患）防治措施。

市经贸信息委：监督本系统相关单位和下级部门做好地质灾害防治工作。掌握影响输供电设施等重要基础设施安全的地质灾害（隐患）情况，监督相关责任单位落实地质灾害（隐患）防治措施。

市安监局：掌握影响本部门职责范围内石油管道和危险化学品生产、储存场所等重要基础设施、场所安全的地质灾害（隐患）情况，监督相关责任单位落实地质灾害（隐患）防治措施。

市教育局：掌握影响本系统各类教育机构安全的地质灾害（隐患）情况，监督相关责任单位落实地质灾害（隐患）防治措施；将地质灾害防治知识纳入学校公共安全教育内容。

市文体旅游局：掌握影响本系统各类文化娱乐、体育、旅游等场所（单位）安全的地质灾害（隐患）情况，监督相关责任单位落实地质灾害（隐患）防治措施。

市发展改革委：指导和协助各区（新区）发改部门做好地质灾害治理工程项目的立项审批工作，简化审批流程，进一步提高审批效率。对本部门负责审批的建设工程项目进行严格审核，对未按规定开展地质灾害危险性评估的建设项目不予审批。

市财政委：根据第五轮市区财政体制，会同各区政府按照规定统筹安排政府投资的地质灾害防治各类资金。

市应急办：负责接收、上报地质灾害事件信息，传达市领导有关处置指令，参与较大以上地质灾害事件的现场处置。

市气象局：做好气象服务保障，会同市规划国土委开展地质灾害气象风险预警工作。

市建筑工务署：做好本部门管理的建设工程涉及的地质灾害（隐患）防治工作。

市轨道办：掌握影响本部门职责范围内的轨道交通等重要基础设施安全的地质灾害（隐患）情况，监督相关责任单位落实地质灾害（隐患）防治措施。

五、重点环节工作要求

（一）预防

1、从源头控制地质灾害的发生

为从源头控制地质灾害发生，各相关部门在开展城市建设项目的过程中，应严格落实地质灾害危险性评估工作要求和建设项目的配套防治工程与主体工程同步设计、施工、验收和交付使用的“四同步”制度。要坚决查处地质灾害易发区内的违法建筑和违法用地行为，避免形成地质灾害隐患。

对于安全隐患多、建筑密度大和人口较为集中的依山而建的片区，要把地质灾害防治与城市更新、土地整备、基础设施建设统筹考虑，综合整治，有序推进，确保整治后不再遭受地质灾害威胁。

2、健全群测群防体系

各区政府要不断加强辖区基层地质灾害群测群防体系建设。一是要将辖区内排查发现的所有地质灾害隐患点均纳入群测群防体系。二是要逐点明确群测群防工作人员，落实群测群防经费和装备，建立区级、街道、社区、责任单位群测群防四级网络。三是要组织街道办和相关部门（单位）开展地质灾害汛前排查、汛中巡查和汛后核查工作，设定辖区内的主要地质灾害隐患点的边界警示。四是要督促监测预防责任单位根据地质灾害隐患点实际情况采取巡回检查、简易监测或专业监测等预防措施，发现灾险情及时处置。

3、专业监测

原则上，各区应将规模和危害性较大的隐患点在工程治

理前全部纳入专业监测。2018年各区政府要按照市政府要求建立基于物联网的地质灾害专业监测系统，并结合辖区实际逐年完善，实现地质灾害隐患点的全自动监测，及时发布预警。龙岗区、坪山区、大鹏新区还应对岩溶塌陷地质灾害重点防范区（详见附件2）开展专业监测。宝安区、南山区、前海管理局还应对地面沉降地质灾害（详见附件2）开展专业监测。

4、及时发布地质灾害气象风险预警

市规划国土委要会同市气象局进一步完善地质灾害气象风险预警网络建设，密切关注降雨情况，加强预警会商，及时发布地质灾害气象风险分区预警，并通过电视、电台、短信、网络等途径传达至有关人员，指导防治工作人员和社会公众做好防灾减灾工作。

5、加强宣传培训工作

各区政府、市相关部门应结合辖区和行业特点，借助高科技技术手段有针对性地深入开展形式多样的科普宣传和培训教育。一是要在人口密集区和地质灾害隐患点集中地区普及识灾防灾、灾险情速报、避险自救等知识。二是要开展符合深圳实际情况的宣传教育，切实增强全社会的地质灾害防范意识，提高防灾避险能力。三是组织相关部门干部、基层社区负责人和群测群防工作人员参加防治专业知识培训。四是在电视、电台、报刊、网络等媒介开辟地质灾害防治宣传公益栏目，用VR技术、无人机等丰富地质灾害防治知识宣传手段和途径。五是加强对中小学学生关于地质灾害防治

知识的教育和避险技能演练。六是通过 12350 安全生产特服电话、各类险情报送 app、微信公众号、微博等途径进一步健全公众参与地质灾害防治的工作机制。

（二）应急抢险

各相关单位（部门）要按照职责分工和应急指挥机构的工作部署重点做好以下工作：

1、积极做好应急响应准备。各区政府、单位（部门）、各街道办（办事处）要按照应急预案的要求，严格落实值班制度和灾险情速报制度，相关负责人和工作人员须保持通讯畅通，确保灾险情发生后能快速响应。当发布三级（黄色）及以上地质灾害气象风险预警后，预警所在地的区政府应组织巡查、监测人员加强对重点防范区和地质灾害隐患的巡查、监测，对重要隐患点应加密监测频率，做好启动应急响应准备工作。

2、高效有序做好应急处置工作。突发地质灾害发生后，按照灾害等级和分级响应原则启动相应级别的应急响应，各区政府以及建设、交通、水利、城管、经贸、教育、旅游、安监等主管部门应按照应急预案和应急指挥部的安排部署，快速高效地开展应急处置工作，积极防范次生衍生灾害，保障人民群众生命财产安全。

3、加强应急队伍和专家库建设。各区政府应不断加强突发地质灾害应急救援队伍和专家库建设，相关单位（部门）要积极配合做好相关工作，确保能随时承担突发地质灾害应急救援、抢险工作。

4、做好应急物资储备等保障工作。各区政府应做好突发地质灾害应急资金、应急物资储备、应急抢险专业装备及器材、人员安全防护装备、应急避难场所等保障工作。

5、建设、水务、交通、城管、经贸、安监等主管部门要切实做好地质灾害应急准备工作，一旦发灾及时做好应急处置。

（三）工程治理

各区政府应以“生命至上，安全第一”为基本原则，结合隐患点周边城市规划、基础设施建设、土地整备、城市更新等近期建设情况和隐患点危险性大小、受威胁对象、施工难度等情况，对辖区内地质灾害隐患点的治理必要性、可行性和合理性进行综合评价，科学制定辖区 2018 年度地质灾害（隐患）治理计划。

列入 2018 年市、区地质灾害防治方案治理计划的项目应于 2018 年 9 月 30 日前完成前期工作并进场施工，2019 年 3 月 31 日前完成主体施工。各区政府应组织辖区发改、财政、住建、规划国土等部门结合辖区实际优化地质灾害治理工程审批程序，督促审批部门加快相关审批，缩短前期工作时间。各治理责任单位应加强治理项目的管理，倒排工期，在保证工程质量和生产安全的基础上加快推进项目进度，尽早消除安全隐患。

本方案附件 3 所列 16 处地质灾害隐患点经调查认定为较大隐患，须开展工程治理（群测群防且工程治理）；附件 4 所列 105 处地质灾害隐患点经调查认定为一般隐患，须全

部纳入群测群防，并应结合辖区实际和此类隐患点的发展变化情况确定是否开展工程治理（群测群防或工程治理），必要时应开展专业监测。未列入本方案的地质灾害隐患点，应在各区 2018 年地质灾害防治方案中予以明确。

（四）维护管养

各区应以确保治理工程正常发挥防灾减灾功能，保护人民生命和财产安全为工作目标，结合辖区实际，制定维护管养计划，安排维护管养费用，督促维护管理责任单位对竣工验收合格后的地质灾害治理工程开展日常维护和维修保养等工作。各维护管理责任单位应及时发现、处理治理工程异常现象，制止人为非法破坏、侵占行为，并做好工作记录，确保治理工程的长久稳定和防灾减灾功能的正常发挥。

（五）隐患点台账

各区政府、市相关部门应将本辖区、本领域排查发现的疑似地质灾害隐患点及时报送至市规划国土委辖区管理局进行调查认定，并将已调查认定的所有地质灾害隐患点建立台账，及时动态更新。市规划国土委应对各区、市相关部门台账建立情况进行检查和指导，并统筹建立全市地质灾害隐患点信息系统。

（六）行业监管

市规划国土委、市交通运输委、市水务局、市城管局、市住房建设局要会同各区政府加强对本行业领域落实地质灾害防治工作进行检查、指导和督促，并监督、检查、指导

区级相应部门落实地质灾害防治相关日常监管工作。

（七）生态文明建设考核

为引导和督促各区政府建立和完善适应强区放权要求的地质灾害防治体制机制，市规划国土委要会同相关部门认真组织开展“地质灾害防治”生态文明建设考核。2018年要重点对各区政府完成辖区地质灾害防治方案编制、群测群防、专业监测、工程治理等情况进行生态文明建设考核。

附则

本方案所称地质灾害，是指自然因素或人为活动引发的危害人民生命和财产安全的山体崩塌、滑坡、泥石流、地面塌陷、地裂缝、地面沉降等与地质作用有关的灾害。

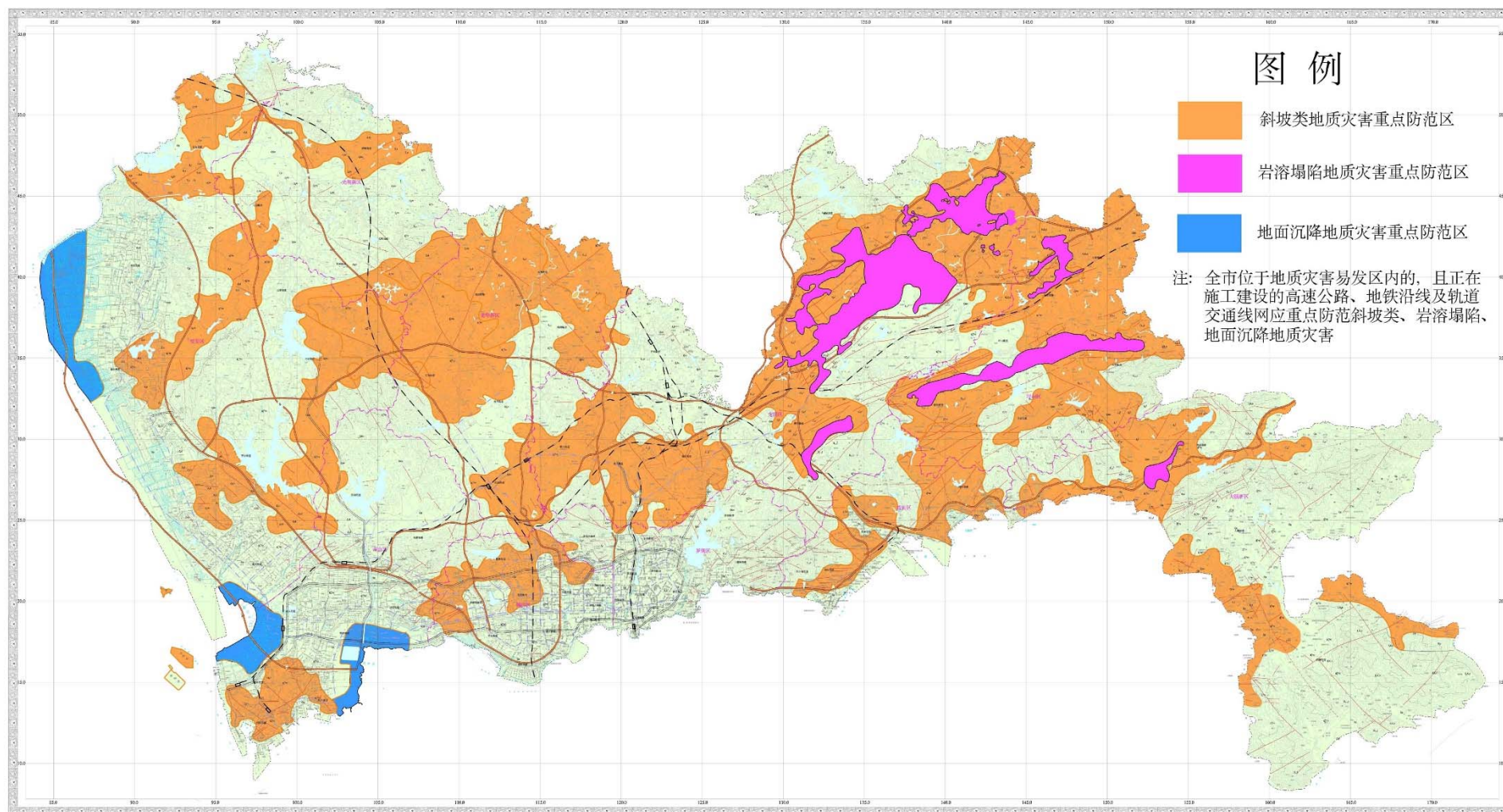
本方案所称地质灾害（隐患），是指具有一定程度发生地质灾害的风险、经调查认定的与地质作用有关的现象，包含可能发生地质灾害的自然斜坡和可能引发地质灾害的建筑边坡以及岩溶塌陷、地面沉降。

本方案所称可能引发地质灾害的建筑边坡，是指符合《广东省地质灾害隐患点特征认定和灾害分级标准（试行）》中崩塌、滑坡地质灾害隐患点特征的、无护坡措施且由人工开挖形成的陡坡或斜坡。

本方案所称的岩溶塌陷，是指符合《广东省地质灾害隐患点特征认定和灾害分级标准（试行）》的岩溶洞隙上方的岩土体变形破坏，并在地面形成陷坑的岩溶地质作用和现象。

本方案所称的地面沉降，是指符合《广东省地质灾害隐患点特征认定和灾害分级标准（试行）》的由于过量抽取地下水导致松散地层压缩引起区域性地面高程降低的地质现象。

附件1 深圳市2018年地质灾害重点防范区分布图



附件2 深圳市2018年地质灾害重点防范区一览表

区、新区	重点防范区(重点及次重点防治区)	灾害种类	预防要求及防治对策	应急防灾责任人
福田	香蜜湖—梅林	斜坡类(崩塌、滑坡、泥石流)	一是加强地质灾害隐患点的巡查与监测,建立群专结合监测网络体系,并与地质灾害预警相结合,形成地质灾害应急响应机制;二是按照轻重缓急的原则,分年度对重要地质灾害隐患点进行治疗,逐步消除地质灾害隐患点;三是加强工程建设项目管理,严格执行地质灾害危险性评估制度和配套防治工程“三同时”制度;四是加强科普宣传,普及地质灾害防治知识,提高居民的防范意识和自救互救水平。	各区政府负责人
罗湖	银湖旅游中心西侧、清水河西侧、围岭公园片区、沙湾路西北侧			
南山	桃源居—铁岗水库—留仙洞 小铲岛—大铲岛 大南山—小南山 西丽牛成			
盐田	沙头角伯公—盐田—梅沙			
宝安	玉塘上新围—石岩水田 松岗 松岗庙仔坑—玉塘念坑—沙井牛过路—福永立新水库 石岩朗心			
龙岗	坂田—布吉—南湾 荷坳—龙岗—龙田—坪地—龙城 龙城黄泥湖—回龙埔—格坑—横岗荷坳—山子下			
龙华	民治 龙华虎坑—大浪船坑—凤凰鹅颈水库 观澜大湖—牛湖 大浪横浪			
坪山	碧岭 石井田心—水祖坑 坑梓—龙田—马峦			

光明	光明凤凰—白花—观澜大水坑—观湖新田—樟坑 公明—新湖 马田下石家—公明田寮			
大鹏	葵涌洞背—官湖—葵涌—径心水库 大鹏上围—南澳水头沙—公湾 南澳杨梅坑—鹿咀 葵涌			
龙岗	荷坳—龙岗—龙田—坪地—龙城 龙城黄泥湖—回龙埔—格坑—横岗荷坳—山子下	岩溶塌陷	一是加强地质灾害隐患点的巡查与监测，建立群专结合监测网络体系；二是对巡查发现的岩溶塌陷地质灾害隐患点按照轻重缓急的顺序，逐年进行治疗；三是加强工程建设项目管理，严格执行地质灾害危险性评估制度和配套防治工程“三同时”制度；四是严格监管地下水开发利用活动，防止地下水的过量开采引发岩溶塌陷地质灾害；五是加强科普宣传，普及地质灾害防治知识。	各区政府负责人
坪山	碧岭 石井田心—水祖坑 坑梓—龙田—马峦			
大鹏	葵涌洞背—官湖—葵涌—径心水库 葵涌			
宝安	沙井民主村—机场北	地面沉降	一是加强工程建设项目管理，严格执行地质灾害危险性评估制度和配套防治工程“三同时”制度；二是开展必要的地面沉降监测工作。	各区政府负责人
南山	前海湾 欢乐海岸西—深圳湾体育中心—蛇口深圳湾大桥			
全市	全市正在施工建设的高速公路、地铁沿线及轨道交通线网	崩塌、滑坡、泥石流、岩溶塌陷、地面沉降	加强监测预警，设立专门机构，明确责任人，开展经常性巡查，发现险情，应及时撤离涉险人员，避免造成人员伤亡。	高速公路、地铁轨道交通、建设企业负责人

附件3 深圳市2018年较大地质灾害隐患点治理一览表

序号	隐患点名称	区/街道	中心 X 坐标	中心 Y 坐标	坡长 (m)	坡高 (m)	坡度 (°)	威胁对象	威胁人数	潜在经济损失 (万元)	隐患等级	监测预防责任单位	预防联系人	联系电话	治理责任单位	行业监管部门	预防要求及防治对策	边坡类别
1	左炮台路与天祥路交叉口东北侧-三棱山西南侧边坡	南山区招商街道	11988	97775	380	13-60	50-70	坡脚厂区食堂、道路行人、车辆	12	250	较大隐患	招商街道办/中国南山开发(集团)股份有限公司	杨利君/潘艳松	13826540723/ 13825209519	南山区政府	住建部门	群测群防且工程治理或搬迁避让	可能引发地质灾害的建筑边坡
2	崇文学校后边坡	宝安区松岗街道	45850	90497	100	8	85	在校师生	3	600	较大隐患	崇文学校	李世鹏	27095283	宝安区政府	住建部门	群测群防且工程治理	可能引发地质灾害的建筑边坡
3	下李朗村小学东北侧边坡	龙岗区南湾街道	30337	123040	140	6~17	40~65	师生、办公楼	12	200	较大隐患	南湾街道办	郑世雨	15012601909	龙岗区政府	住建部门	群测群防且工程治理	可能引发地质灾害的建筑边坡
4	南岭西路19号后侧边坡	龙岗区南湾街道	27043	124161	100	6~10	50~70	住宅人员、行人	15	150	较大隐患	南湾街道办	郑世雨	15012601909	龙岗区政府	住建部门	群测群防且工程治理	可能引发地质灾害的建筑边坡
5	大岭路88号边坡	龙岗区平湖街道	35326	124670	120	5~15	60	行人、车辆	12	200	较大隐患	鹅公岭社区工作站	陈国全	13809884918	龙岗区政府	住建部门	群测群防且工程治理	可能引发地质灾害的建筑边坡
6	吓陂路18号东北侧日羽电机厂北东侧50米边坡	坪山区龙田街道	43153	145554	100	8	55	住宅	20	20	较大隐患	龙田街道办	彭国城	13686471007	坪山区政府	住建部门	群测群防且工程治理	可能引发地质灾害的建筑边坡
7	马峦山郊野公园碧岭登山道西侧农家乐北侧边坡	坪山区碧岭街道	31443	139162	120	6	60	住宅和道路	12	50	较大隐患	碧岭街道办	李道峰	18688754227	坪山区政府	城管部门	群测群防且工程治理	可能引发地质灾害的建筑边坡
8	马峦山郊野公园碧岭登山道西侧边坡	坪山区碧岭街道	31227	139171	200	6	55	停车场	10	10	较大隐患	碧岭街道办	李道峰	18688754227	坪山区政府	城管部门	群测群防且工程治理	可能引发地质灾害的建筑边坡
9	(233) 粤新涂料厂后边坡	光明新区凤凰街道	40729	105167	80	6-12	55-65	仓库	10	200	较大隐患	光明新区管委会凤凰办事处	钟迪辉	18827863271	光明新区管委会凤凰办事处	住建部门	群测群防且工程治理	可能引发地质灾害的建筑边坡
10	(158) 大成石材有限公司北东侧边坡	光明新区公明街道	49476	100062	150	25	50	人	25	85	较大隐患	光明新区管委会公明办事处	梁浩锋	13509609787	光明新区管委会公明办事处	住建部门	群测群防且工程治理	可能引发地质灾害的建筑边坡
11	(116) 观光路北侧白花社区东侧新建工业区东侧边坡	光明新区光明街道	40799	105718	80	25	80	人	15	100	较大隐患	光明新区管委会光明办事处	邹富华	18825282974	光明新区管委会光明办事处	城管部门	群测群防且工程治理	可能引发地质灾害的建筑边坡

12	(50)白花大道旁老围区1号北东侧边坡	光明新区光明街道	40992	108878	30	4~9	56	人	20	100	较大隐患	光明新区管委会光明办事处	邹富华	18825282974	光明新区管委会光明办事处	住建部门	群测群防且工程治理	可能引发地质灾害的建筑边坡
13	(114)白花园路东侧边坡	光明新区光明街道	39726	107376	115	7	40	人	15	150	较大隐患	光明新区管委会光明办事处	邹富华	18825282974	光明新区管委会光明办事处	住建部门	群测群防且工程治理	可能引发地质灾害的建筑边坡
14	(431)智海工业园边坡	光明新区光明街道	41555	107742	200	6	70	人	25	300	较大隐患	光明新区管委会光明办事处	邹富华	18825282974	光明新区管委会光明办事处	住建部门	群测群防且工程治理	可能引发地质灾害的建筑边坡
15	(137)力辉电机厂西侧边坡	光明新区马田街道	44971	98084	200	14	55	人	30	300	较大隐患	光明新区管委会马田办事处	陈东升	13823523422	光明新区管委会马田办事处	住建部门	群测群防且工程治理或搬迁避让	可能引发地质灾害的建筑边坡
16	(161)莲塘工业区龙大路边坡	光明新区公明街道	48070	100335	200	35	63	人	25	4000	较大隐患	光明新区管委会公明办事处	梁浩锋	13509609787	光明新区管委会公明办事处	住建部门	群测群防且工程治理	可能引发地质灾害的建筑边坡

附件4 深圳市2018年一般地质灾害隐患点防治一览表

福田区

序号	隐患点名称	街道	中心 X 坐标	中心 Y 坐标	坡长 (m)	坡高 (m)	坡度 (°)	威胁对象	威胁人数	潜在经济损失 (万元)	隐患等级	监测预防责任单位	预防联系人	联系电话	治理责任单位	行业监管部门	预防要求及防治对策	边坡类别
1	梅林街道二线公路西侧 122 号路灯杆北侧边坡	梅林	23563	110739	40	5	50-75	坡脚行人	3	50	一般隐患	梅林街道办	黄爱国	13925214044	福田区政府	城管部门	群测群防或工程治理	可能引发地质灾害的建筑边坡

罗湖区

序号	隐患点名称	街道	中心 X 坐标	中心 Y 坐标	坡长 (m)	坡高 (m)	坡度 (°)	威胁对象	威胁人数	潜在经济损失 (万元)	隐患等级	监测预防责任单位	预防联系人	联系电话	治理责任单位	行业监管部门	预防要求及防治对策	边坡类别
1	围岭公园罗湖环卫工人宿舍 1 栋东南侧边坡	东晓	23768	122348	70	3-6	45-50	行人、车辆、房屋	3	200	一般隐患	围岭公园管理处	文波	13590496428	罗湖区政府	城管部门	群测群防或工程治理	可能引发地质灾害的建筑边坡
2	仙桐体育公园东侧及北侧边坡	莲塘	21538	128109	300	25-35	70-80	游客	3	100	一般隐患	梧桐山风景管理处	周伟东	13823636808	罗湖区政府	城管部门	群测群防或工程治理	可能引发地质灾害的建筑边坡
3	梧桐山南路东方尊峪北侧边坡	莲塘	21159	128345	50	12-20	60-75	游客	3	100	一般隐患	梧桐山风景区管理处	周伟东	13823636808	罗湖区政府	城管部门	群测群防或工程治理	可能引发地质灾害的建筑边坡
4	横排岭二线公路边坡隐患 2 斜坡	东湖	25618	129802	18	30	60-70	行人、车辆	3	30	一般隐患	梧桐山风景区管理处	李国超	18988792833	罗湖区政府	城管部门	群测群防或工程治理	可能引发地质灾害的建筑边坡
5	横排岭二线公路边坡隐患 3 斜坡	东湖	25367	129539	10	15	55-65	行人、车辆	3	30	一般隐患	梧桐山风景区管理处	李国超	18988792833	罗湖区政府	城管部门	群测群防或工程治理	可能引发地质灾害的建筑边坡
6	梧桐山二线路隐患点 5 斜坡	东湖	25473	129562	20	6	45	行人、车辆	3	30	一般隐患	梧桐山风景区管理处	李国超	18988792833	罗湖区政府	国土部门	群测群防或工程治理	自然斜坡

南山区

序号	隐患点名称	街道	中心 X 坐标	中心 Y 坐标	坡长 (m)	坡高 (m)	坡度 (°)	威胁对象	威胁人数	潜在经济损失 (万元)	隐患等级	监测预防责任单位	预防联系人	联系电话	治理责任单位	行业监管部门	预防要求及防治对策	边坡类别
1	二线绿道沿线(除纳入 16 年防治方案)边坡	桃源	24038	110296	360	7-25	40-75	游客	5	200	一般隐患	桃源街道办	钟澍	26991573	南山区政府	城管部门	群测群防或工程治理	可能引发地质灾害的建筑边坡
2	二线绿道 30 号电线杆道路下方边坡	桃源	24516	110051	25	25~30	40~50	游客、坡脚高速公路	4	100	一般隐患	桃源街道办	钟澍	26991573	南山区政府	城管部门	群测群防或工程治理	可能引发地质灾害的建筑边坡

3	西丽南路 33 号楼后边坡	西丽	23108	103743	40	3-10	50-70	坡脚住宅楼及居住人员	8	100	一般隐患	西丽街道办	段正益	26528532	南山区政府	住建部门	群测群防或工程治理	可能引发地质灾害的建筑边坡
4	麒麟苑乙栋后侧山体边坡	西丽	25595	104944	20	4~11	60~80	坡脚居住人员	5	100	一般隐患	西丽街道办	段正益	26528532	南山区政府	住建部门	群测群防或工程治理	可能引发地质灾害的建筑边坡
5	南海油脂公司旁边坡	招商	12525	96258	125	10-20	40-80	行人、车辆	3	100	一般隐患	招商街道办/南海油脂工业(赤湾)有限公司/中国南山开发(集团)股份有限公司	杨利君/罗臣/潘艳松	13826540723/13823597810/13825209519	南山区政府	住建部门	群测群防或工程治理	可能引发地质灾害的建筑边坡

宝安区

序号	隐患点名称	街道	中心 X 坐标	中心 Y 坐标	坡长 (m)	坡高 (m)	坡度 (°)	威胁对象	威胁人数	潜在经济损失 (万元)	隐患等级	监测预防责任单位	预防联系人	联系电话	治理责任单位	行业监管部门	预防要求及防治对策	边坡类别
1	平峦山电杆号 055 边坡	西乡	27025	95918	100	10	65	游客	3	250	一般隐患	西乡街道办	李海灿	13554731451	宝安区政府	城管部门	群测群防或工程治理	可能引发地质灾害的建筑边坡
2	凤凰山森林公园 FHL1047 号灯柱边坡	福永	34029	93360	100	8	65	游人	3	360	一般隐患	凤凰山森林公园	王工	13798249398	宝安区政府	城管部门	群测群防或工程治理	可能引发地质灾害的建筑边坡
3	富桥六区南边坡	福永	35964	90560	90	9	65	道路、车辆	3	260	一般隐患	福海街道办	胡志峰	13691779392	宝安区政府	住建部门	群测群防或工程治理	可能引发地质灾害的建筑边坡
4	桥和路 110 号后侧边坡	福永	36952	88132	80	15	60	住宅	3	220	一般隐患	福海街道办	胡志峰	13691779392	宝安区政府	住建部门	群测群防或工程治理	可能引发地质灾害的建筑边坡

龙岗区

序号	隐患点名称	街道	中心 X 坐标	中心 Y 坐标	坡长 (m)	坡高 (m)	坡度 (°)	威胁对象	威胁人数	潜在经济损失 (万元)	隐患等级	监测预防责任单位	预防联系人	联系电话	治理责任单位	行业监管部门	预防要求及防治对策	边坡类别
1	冰糖山登山道边坡	南湾	27287	125884	30	5~40	40~80	行人、登山道	5	100	一般隐患	南湾街道办	郑世雨	15012601909	龙岗区政府	城管部门	群测群防或工程治理	可能引发地质灾害的建筑边坡
2	丹竹头社区立信路 82 号对面边坡	南湾	28651	124201	80	8~10	60~70	道路及行人	6	150	一般隐患	南湾街道办	郑世雨	15012601909	龙岗区政府	交通部门	群测群防或工程治理	可能引发地质灾害的建筑边坡
3	丹竹头社区红棉路建材市场以西边坡	南湾	28534	124641	160	15	55	路人	2	100	一般隐患	南湾街道办	郑世雨	15012601909	龙岗区政府	住建部门	群测群防或工程治理	可能引发地质灾害的建筑边坡
4	振勤科技厂房后侧边坡	坪地	45772	144168	100	5~15	60	厂房	8	100	一般	坪地街道办	殷玉兴	13590330028	龙岗区政府	住建部门	群测群防或工程治理	可能引发地质灾害的建筑边坡

5	228 工业区东侧厦深铁路隧道口北侧边坡边坡	横岗	27332	131873	150	10	60	铁路 厂房	6	100	一般	横岗街道办	朱博	18682048124	龙岗区政府	住建部门	群测群防或工程治理	可能引发地质灾害的建筑边坡
6	塘坑新村后侧边坡	横岗	29708	129169	400	8	65	行人	4	20	一般	横岗街道办	朱博	18682048124	龙岗区政府	住建部门	群测群防或工程治理	可能引发地质灾害的建筑边坡
7	长龙六区七巷 8 号, 五巷 5 号边坡	布吉	27222	120459	120	10~13	60~70	住宅	6	100	一般	长龙社区工作站	邱利源	15989317136	龙岗区政府	住建部门	群测群防或工程治理	可能引发地质灾害的建筑边坡
8	罗岗西湖安顺公司后山最内侧(禾达坑李世辉别墅)边坡	布吉	25330	122483	295	8~34	65~80	住宅、公交站场、行人	5	100	一般	罗岗社区工作站	范秀华	84706225	龙岗区政府	住建部门	群测群防或工程治理	可能引发地质灾害的建筑边坡
9	同乐社区宝其路 1-9 号莎莎岛厂房后侧	宝龙	37173	141203	100	5~7	60	厂房	5	100	一般	宝龙街道办	陈晓存	13510900892	龙岗区政府	住建部门	群测群防或工程治理	可能引发地质灾害的建筑边坡
10	新木社区新雅园 5 号边坡	平湖	33320	122636	30	3~5	30~45	住宅	4	100	一般	平湖街道新木新村	李春平	13809863379	龙岗区政府	住建部门	群测群防或工程治理	可能引发地质灾害的建筑边坡
11	平湖良安田社区榄树下工业区内土质边坡	平湖	32795	123756	120	8~9	40~50	厂房	5	100	一般	良安田社区工作站	刘伟新	13632798311	龙岗区政府	住建部门	群测群防或工程治理	可能引发地质灾害的建筑边坡
12	向阳路 40 号旁边坡	平湖	35006	124715	110	5~8	65	行人、车辆	5	100	一般	鹅公岭社区工作站	陈国全	13809884918	龙岗区政府	住建部门	群测群防或工程治理	可能引发地质灾害的建筑边坡
13	鹅公岭万伟厂东侧(伟光路 5 号)	平湖	34878	125054	80	7~9	60~70	行人、车辆	6	150	一般	鹅公岭社区工作站	陈国全	13809884918	龙岗区政府	住建部门	群测群防或工程治理	可能引发地质灾害的建筑边坡
14	松柏围 37 号后边坡 1 段	平湖	35905	123571	90	10	30~50	房屋	8	100	一般	平湖社区工作站	刘柏林	13427999181	龙岗区政府	住建部门	群测群防或工程治理	可能引发地质灾害的建筑边坡
15	岭北一巷 7 号、9 号	平湖	36728	119234	60	6~8	50~70	居民	5	100	一般	辅城坳社区工作站	叶东寿	18028728625	龙岗区政府	住建部门	群测群防或工程治理	可能引发地质灾害的建筑边坡

龙华区

序号	隐患点名称	街道	中心 X 坐标	中心 Y 坐标	坡长 (m)	坡高 (m)	坡度 (°)	威胁对象	威胁人数	潜在经济损失 (万元)	隐患等级	监测预防责任单位	预防联系人	联系电话	治理责任单位	行业监管部门	预防要求及防治对策	边坡类别
1	福民社区创继橡塑制品厂后边坡	福城	39176	113021	70	6-18	50-60	厂房临建	3	30	一般隐患	福城街道办	吴淑铭	23770752	龙华区政府	住建部门	群测群防或工程治理	可能引发地质灾害的建筑边坡
2	桂圆路 27 号南侧边坡	观澜	41448	114911	40	4-5	70	厂房	3	50	一般隐患	观澜街道办	陈凯山	29499655	龙华区政府	住建部门	群测群防或工程治理	可能引发地质灾害的建筑边坡
3	牛湖社区观澜湖水厂南面约 200 米边坡	观澜	40652	118200	200	3-15	45-75	住宅厂房临建	3	40	一般隐患	观澜街道办	陈凯山	29499655	龙华区政府	住建部门	群测群防或工程治理	可能引发地质灾害的建筑边坡
4	福民社区润塘路旁边坡	福城	39023	112991	220	5-20	50-60	行人车辆	3	40	一般隐患	福城街道办	罗国权	13510563963	龙华区政府	住建部门	群测群防或工程治理	可能引发地质灾害的建筑边坡

5	库坑冠硕公司南西侧边坡	观澜	42151	113259	110	23	60	住宅	3	40	一般隐患	观澜街道办	陈凯山	29499655	龙华区政府	住建部门	群测群防或工程治理	可能引发地质灾害的建筑边坡
6	樟坑径社区东逸工业园北侧边坡	观湖	35322	117380	100	8-20	60-70	厂房	3	100	一般隐患	观湖街道办	田振华	28018479	龙华区政府	住建部门	群测群防或工程治理	可能引发地质灾害的建筑边坡
7	新田社区新田星月毛刷化妆品制品厂后边坡	观湖	37848	117957	160	3-12	70-80	厂房	5	120	一般隐患	观湖街道办	田振华	28018479	龙华区政府	住建部门	群测群防或工程治理	可能引发地质灾害的建筑边坡
8	牛湖社区牛湖鸿达印刷厂南面 200 米山包边坡	观澜	39708	118929	80	6	80	临建	3	50	一般隐患	观澜街道办	陈凯山	29499655	龙华区政府	住建部门	群测群防或工程治理	可能引发地质灾害的建筑边坡
9	观澜大布巷老围浩创公司附近小山东侧边坡	观澜	39189	114136	40	8-12	20-50	住宅	3	120	一般隐患	观澜街道办	解明旺	13923719796	龙华区政府	住建部门	群测群防或工程治理	可能引发地质灾害的建筑边坡
10	骏讯科技园顺发隆公司西侧边坡	大浪	35836	110103	180	15	70	厂房	4	50	一般隐患	大浪街道办	詹文彬	29672282	龙华区政府	住建部门	群测群防或工程治理	可能引发地质灾害的建筑边坡
11	牛湖社区牛湖村长洪仓库厂后边坡	观澜	41022	118294	160	22	70	住宅厂房临建	5	134	一般隐患	观澜街道办	陈凯山	29499655	龙华区政府	住建部门	群测群防或工程治理	可能引发地质灾害的建筑边坡
12	牛湖社区牛湖村爱孚学校西侧边坡	观澜	40606	119017	130	10	80	住宅临建	5	100	一般隐患	观澜街道办	陈凯山	29499655	龙华区政府	住建部门	群测群防或工程治理	可能引发地质灾害的建筑边坡

坪山区

序号	隐患点名称	街道	中心 X 坐标	中心 Y 坐标	坡长 (m)	坡高 (m)	坡度 (°)	威胁对象	威胁人数	潜在经济损失 (万元)	隐患等级	监测预防责任单位	预防联系人	联系电话	治理责任单位	行业监管部门	预防要求及防治对策	边坡类别
1	长守村 27 号北侧边坡	石井	32603	146850	80	7	65	住宅	6	40	一般隐患	马峦街道办	杨智辉	13902946835	坪山区政府	住建部门	群测群防或工程治理	可能引发地质灾害的建筑边坡
2	坪山原竹坑砖厂边坡	石井	36895	148444	160	14	55	临建	3	30	一般隐患	石井街道办	黄瑞安	13480887554	坪山区政府	住建部门	群测群防或工程治理	可能引发地质灾害的建筑边坡
3	金田路南侧宝裕华制品厂边坡	石井	35586	152958	90	8	60	临时建筑、仓库	5	50	一般隐患	石井街道办	黄瑞安	13480887554	坪山区政府	住建部门	群测群防或工程治理	可能引发地质灾害的建筑边坡
4	石井社区迪卡家具厂南侧边坡	石井	35195	148396	160	16	70	停车场	3	20	一般隐患	石井街道办	黄瑞安	13480887554	坪山区政府	城管部门	群测群防或工程治理	可能引发地质灾害的建筑边坡
5	石井石材加工厂边坡	石井	34113	148746	80	10	45	石料加工场	3	10	一般隐患	石井街道办	黄瑞安	13480887554	坪山区政府	住建部门	群测群防或工程治理	可能引发地质灾害的建筑边坡
6	坪葵公路金龟村段、新老公路交汇处北南西侧边坡	石井	32175	149856	90	8	60	道路	5	5	一般隐患	石井街道办	黄瑞安	13480887554	坪山区政府	交通部门	群测群防或工程治理	可能引发地质灾害的建筑边坡
7	长守村 6 号北边坡	石井	32628	146746	85	8	55	住宅	8	100	一般隐患	石井街道办	黄瑞安	13480887554	坪山区政府	住建部门	群测群防或工程治理	可能引发地质灾害的建筑边坡

8	比亚迪路南侧、深圳监狱西侧 300m 斜坡	石井	35003	149346	60	5	50	道路	6	2	一般隐患	石井街道办	黄瑞安	13480887554	坪山区政府	国土部门	群测群防或工程治理	自然斜坡
9	谭仙庙东侧 200 米（坪山河岸坡）边坡	坪山	35778	145723	130	14	65	道路	5	5	一般隐患	坪山街道办	王汝腾	13808855283	坪山区政府	交通部门	群测群防或工程治理	可能引发地质灾害的建筑边坡
10	建和赖屋 15 号边坡	马峦	29510	142995	120	9	70-90	民宅	5	100	一般隐患	马峦街道办	杨智辉	13902946835	坪山区政府	住建部门	群测群防或工程治理	可能引发地质灾害的建筑边坡
11	赤坳水库村坝北侧边坡	马峦	32255	147180	155	5	50	道路	5	10	一般隐患	马峦街道办	杨智辉	13902946835	坪山区政府	水务部门	群测群防或工程治理	可能引发地质灾害的建筑边坡
12	松子坑水库东侧 350 米、郭屋三巷 5 号边坡	龙田	38956	145275	80	6	65	住宅	5	10	一般隐患	龙田街道办	彭国城	13686471007	坪山区政府	住建部门	群测群防或工程治理	可能引发地质灾害的建筑边坡
13	吓陂路北新建民房北侧 日羽电机厂东侧 60 米边坡	龙田	43249	145528	70	10	60	住宅	8	5	一般隐患	龙田街道办	彭国城	13688471007	坪山区政府	住建部门	群测群防或工程治理	可能引发地质灾害的建筑边坡
14	龙兴北路 吓陂村天安堂药店东北侧边坡	龙田	43052	145603	135	15	65	住宅	8	5	一般隐患	龙田街道办	彭国城	13686471007	坪山区政府	住建部门	群测群防或工程治理	可能引发地质灾害的建筑边坡
15	井水湾东侧 150m、龙新 1 巷 13 号东斜坡	坑梓	40317	147673	95	8	50	空地	3	1	一般隐患	坑梓街道办	黄泽中	13751007328	坪山区政府	国土部门	群测群防或工程治理	自然斜坡
16	三洲村冠英塑胶厂北区边坡	碧岭	33960	139755	120	20	60	堆场	3	50	一般隐患	碧岭街道办	李道峰	18688754227	坪山区政府	住建部门	群测群防或工程治理	可能引发地质灾害的建筑边坡
17	碧岭村冠瑛厂西边坡	碧岭	33903	139756	350	25	70	住宅	5	20	一般隐患	碧岭街道办	李道峰	18688754227	坪山区政府	住建部门	群测群防或工程治理	可能引发地质灾害的建筑边坡
18	宝安电站林场南边坡	碧岭	30666	137749	70	15	55	道路	5	10	一般隐患	碧岭街道办	李道峰	18688754227	坪山区政府	水务部门	群测群防或工程治理	可能引发地质灾害的建筑边坡
19	宝安电站林场西南边坡	碧岭	30835	137616	110	12	55	道路	5	10	一般隐患	碧岭街道办	李道峰	18688754227	坪山区政府	水务部门	群测群防或工程治理	可能引发地质灾害的建筑边坡
20	黄竹坑村东南侧边坡	碧岭	31930	141632	380	20	50	临建	8	50	一般隐患	碧岭街道办	李道峰	18688754227	坪山区政府	住建部门	群测群防或工程治理，搬迁避让	可能引发地质灾害的建筑边坡
21	宝山派出所龙岗特勤大队北边坡	碧岭	34010	140393	110	6	55	住宅、临时建筑	5	50	一般隐患	碧岭街道办	李道峰	18688754227	坪山区政府	住建部门	群测群防或工程治理	可能引发地质灾害的建筑边坡
22	宝安电站林场西南边坡	碧岭	30745	137724	85	13	60	道路	5	20	一般隐患	碧岭街道办	李道峰	18688754227	坪山区政府	水务部门	群测群防或工程治理	可能引发地质灾害的建筑边坡
23	宝安电站林场西南边坡	碧岭	30860	137731	105	15	60	道路	5	20	一般隐患	碧岭街道办	李道峰	18688754227	坪山区政府	水务部门	群测群防或工程治理	可能引发地质灾害的建筑边坡
24	黄竹坑采石场东北斜坡	碧岭	31429	141738	95	10	60	道路	3	1	一般隐患	碧岭街道办	李道峰	18688754227	坪山区政府	国土部门	群测群防或工程治理	自然斜坡
25	黄竹坑采石场西斜坡	碧岭	31448	141629	40	45	60	简易道路	3	1	一般隐患	碧岭街道办	李道峰	18688754227	坪山区政府	国土部门	群测群防或工程治理	自然斜坡

光明新区

序号	隐患点名称	街道	中心 X 坐标	中心 Y 坐标	坡长 (m)	坡高 (m)	坡度 (°)	威胁对象	威胁人数	潜在经济损失 (万元)	隐患等级	监测预防责任单位	预防联系人	联系电话	治理责任单位	行业监管部门	预防要求及防治对策	边坡类别
1	(410) 平板显示园区储备地块 (GM-R-06) 边坡	凤凰	41549	101755	100	4-6	30-40	道路	5	250	一般隐患	光明新区管委会凤凰办事处	钟迪辉	18827863271	光明新区管委会凤凰办事处	交通部门	群测群防或工程治理	可能引发地质灾害的建筑边坡
2	(462) 怀恩墓园路口与去红坳水库方向东侧边坡	凤凰	38854	103910	79	1~8	40-80	临建、道路、行人车辆	2	160	一般隐患	光明新区管委会凤凰办事处	钟迪辉	18827863271	光明新区管委会凤凰办事处	住建部门	群测群防或工程治理	可能引发地质灾害的建筑边坡
3	(464) 鹅颈水库进门口处边坡	凤凰	39647	104628	70	6~30	30-50	道路、住宅	2	140	一般隐患	光明新区管委会凤凰办事处	钟迪辉	18827863271	光明新区管委会凤凰办事处	水务部门	群测群防或工程治理	可能引发地质灾害的建筑边坡
4	(155) 铁坑水库西南侧废品收购站西侧边坡	公明	49460	99546	240	18	55	人	3~5	50	一般隐患	光明新区管委会公明办事处	梁浩锋	13509609787	光明新区管委会公明办事处	住建部门	群测群防或工程治理	可能引发地质灾害的建筑边坡
5	(213) 融裕塑胶有限公司东侧 (上村莲塘水库入口左边) 边坡	公明	48006	100287	50	12	60	人	5	3	一般隐患	光明新区管委会公明办事处	梁浩锋	13509609787	光明新区管委会公明办事处	住建部门	群测群防或工程治理	可能引发地质灾害的建筑边坡
6	(153) 八航实业有限公司饭堂后侧边坡	公明	50048	97888	200	7	55	人	2	300	一般隐患	光明新区管委会公明办事处	梁浩锋	13509609787	光明新区管委会公明办事处	住建部门	群测群防或工程治理	可能引发地质灾害的建筑边坡
7	(429) 光明森林公园防护林防火管理站周边边坡	光明	43730	106015	70	7	45	人	6	300	一般隐患	光明新区管委会光明办事处/城市管理局	邹富华/乔乔	18825282974/ 13509165715	光明新区管委会光明办事处	城管部门	群测群防或工程治理	可能引发地质灾害的建筑边坡
8	(48) 联大工业园国旗杆东侧吊车间南侧边坡	光明	40744	106870	140	12	51	人	3~5	375	一般隐患	光明新区管委会光明办事处	邹富华	18825282974	光明新区管委会光明办事处	住建部门	群测群防或工程治理	可能引发地质灾害的建筑边坡
9	(61) 精雅科技园东侧边坡	光明	41144	108131	160	9	60	人	5~8	200	一般隐患	光明新区管委会光明办事处	邹富华	18825282974	光明新区管委会光明办事处	住建部门	群测群防或工程治理	可能引发地质灾害的建筑边坡
10	(117) 观光路北侧白花社区东侧新建工业区北东侧边坡	光明	40887	105676	150	23	75	人	5	200	一般隐患	光明新区管委会光明办事处	邹富华	18825282974	光明新区管委会光明办事处	城管部门	群测群防或工程治理	可能引发地质灾害的建筑边坡
11	(127) 诚勤达公司后侧边坡	光明	40527	108423	200	5	67	人	3	50	一般隐患	光明新区管委会光明办事处	邹富华	18825282974	光明新区管委会光明办事处	住建部门	群测群防或工程治理	可能引发地质灾害的建筑边坡

12	(28) 正晖聚氨酯制品有限公司东侧边坡	光明	48301	106154	150	5	35	人	3~5	300	一般隐患	光明新区管委会光明办事处	邹富华	18825282974	光明新区管委会光明办事处	住建部门	群测群防或工程治理	可能引发地质灾害的建筑边坡
13	(319) 展辰达工厂背林地边坡	光明	40348	106940	110	20-49	40-47	简易房	5	200	一般隐患	光明新区管委会光明办事处	邹富华	18825282974	光明新区管委会光明办事处	住建部门	群测群防或工程治理	可能引发地质灾害的建筑边坡
14	(392) 光明新区省立5号绿道, 荷花池景点至滑草场段边坡	光明	43486	105620	200	4-8	40-50	游乐场	5	150	一般隐患	光明新区管委会光明办事处	邹富华	18825282974	光明新区管委会光明办事处	城管部门	群测群防或工程治理	可能引发地质灾害的建筑边坡
15	(388) 光明新区省立5号绿道, 观光北涵洞往上山方向50米边坡	光明	40747	105810	60	4-15	60-75	道路	3	150	一般隐患	光明新区管委会城市管理局	乔乔	13509165715	光明新区管委会城市管理局	城管部门	群测群防或工程治理	可能引发地质灾害的建筑边坡
16	(112) 白花园路西侧工业区西北侧边坡	光明	40367	106646	80	20	66	人	2	300	一般隐患	光明新区管委会光明办事处	邹富华	18825282974	光明新区管委会光明办事处	住建部门	群测群防或工程治理	可能引发地质灾害的建筑边坡
17	(110) 白花园路西侧工业区东侧边坡	光明	40235	106766	200	25	40	人	2	250	一般隐患	光明新区管委会光明办事处	邹富华	18825282974	光明新区管委会光明办事处	住建部门	群测群防或工程治理	可能引发地质灾害的建筑边坡
18	(111) 白花园路西侧工业区北侧边坡	光明	40465	106724	120	9	66	人	2	150	一般隐患	光明新区管委会光明办事处	邹富华	18825282974	光明新区管委会光明办事处	住建部门	群测群防或工程治理	可能引发地质灾害的建筑边坡
19	(113) 白花园路西侧工业区西侧边坡	光明	40292	106628	50	23	70	人	2	150	一般隐患	光明新区管委会光明办事处	邹富华	18825282974	光明新区管委会光明办事处	住建部门	群测群防或工程治理	可能引发地质灾害的建筑边坡
20	(149) 上石家白灰厂南侧边坡	马田	43229	97994	50	20	73	人	3	125	一般隐患	光明新区管委会马田办事处	陈东升	13823523422	光明新区管委会马田办事处	国土部门	群测群防或工程治理	自然斜坡
21	(182) 石围小农场边坡	马田	42978	98756	80	5	55	人	5	50	一般隐患	光明新区管委会马田办事处	陈东升	13823523422	光明新区管委会马田办事处	住建部门	群测群防或工程治理	可能引发地质灾害的建筑边坡
22	(24) 光明派出所报警点斜对面废品站北侧边坡	新湖	49591	106365	75	10	50	人	5	10	一般隐患	光明新区管委会新湖办事处	唐正林	88217285、13713729979	光明新区管委会新湖办事处	住建部门	群测群防或工程治理	可能引发地质灾害的建筑边坡
23	(468) 盛泰安重工业园A区天道饮品办公楼后边坡	新湖	48694	102177	208	2.5-22.7	45-60	来往车辆、行人	5	50	一般隐患	光明新区管委会新湖办事处	唐正林	88217285、13713729979	光明新区管委会新湖办事处	住建部门	群测群防或工程治理	可能引发地质灾害的建筑边坡
24	(467) 同富裕华昊源综合楼旁平方边坡	新湖	47778	105226	153	2.5-12.3	40-50	简易瓦房	8	150	一般隐患	光明新区管委会新湖办事处	唐正林	88217285、13713729979	光明新区管委会新湖办事处	住建部门	群测群防或工程治理	可能引发地质灾害的建筑边坡
25	(465) 盛泰安重工业园B区第六栋厂房后边坡	新湖	48412	102108	128	3.5-18.2	35-50	工厂厂房	2~3	200	一般隐患	光明新区管委会新湖办事处	唐正林	88217285、13713729979	光明新区管委会新湖办事处	住建部门	群测群防或工程治理	可能引发地质灾害的建筑边坡
26	(31) 光明华侨食品有限公司职工食堂北侧斜坡	新湖	49083	106357	230	7	50	人	1~3	375	一般隐患	光明新区管委会新湖办事处	唐正林	88217285、13713729979	光明新区管委会新湖办事处	城管部门	群测群防或工程治理	可能引发地质灾害的建筑边坡

27	(461)石介头上村边坡	新湖	47430	105310	160	6	60	居民楼、道路	5	200	一般隐患	光明新区管委会新湖办事处	唐正林	88217285、13713729979	光明新区管委会新湖办事处	住建部门	群测群防或工程治理	可能引发地质灾害的建筑边坡
28	(396)光明办事处新羌社区汽车驾驶考试场地旁边边坡	新湖	48564	104888	75	5	55-60	驾校考场	3~5	150	一般隐患	光明新区管委会新湖办事处	唐正林	88217285、13713729979	光明新区管委会新湖办事处	国土部门	群测群防或工程治理	自然斜坡
29	(395)光明办事处新羌社区北岗村后山(左侧)边坡	新湖	50233	104087	90	4-6	75-85	临建	5	200	一般隐患	光明新区管委会新湖办事处	唐正林	88217285、13713729979	光明新区管委会新湖办事处	住建部门	群测群防或工程治理	可能引发地质灾害的建筑边坡
30	(33)鹏实业有限公司后边坡	新湖	47328	103322	130	9	60	人	2	375	一般隐患	光明新区管委会新湖办事处	唐正林	88217285、13713729979	光明新区管委会新湖办事处	住建部门	群测群防或工程治理	可能引发地质灾害的建筑边坡
31	(223)喜德盛工业园后侧边坡	新湖	48174	102231	300	13	62	人	2	200	一般隐患	光明新区管委会新湖办事处	唐正林	88217285、13713729979	光明新区管委会新湖办事处	住建部门	群测群防或工程治理	可能引发地质灾害的建筑边坡
32	(455)“12.20”滑坡坑体抢险治理工程坑外边坡第一段边坡	玉塘	38418	102690	80	15	60	绿化带、排水沟	3	5	一般隐患	光明新区管委会玉塘办事处	文展锋	13922812877	光明新区管委会玉塘办事处	国土部门	群测群防或工程治理	自然斜坡
33	(347)玉律阿婆髻水库内旧石场边坡	玉塘	36477	96777	150	7-40	45-55	道路	5	350	一般隐患	光明新区管委会玉塘办事处	文展锋	13922812877	光明新区管委会玉塘办事处	城管部门	群测群防或工程治理	可能引发地质灾害的建筑边坡
34	(270)玉律旧马场旁(AOM12-005)边坡	玉塘	38063	98662	50	5-7	70-80	民房	3	120	一般隐患	光明新区管委会玉塘办事处	文展锋	13922812877	光明新区管委会玉塘办事处	住建部门	群测群防或工程治理	可能引发地质灾害的建筑边坡

备注：光明新区各地质灾害隐患点（附件3、附件4）牵头负责防治单位以《光明新区危险边坡防治工作实施方案》（深光管办[2016]49号）为准。

大鹏新区

序号	隐患点名称	街道	中心 X 坐标	中心 Y 坐标	坡长 (m)	坡高 (m)	坡度 (°)	威胁对象	威胁人数	潜在经济损失 (万元)	隐患等级	监测预防责任单位	预防联系人	联系电话	治理责任单位	行业监管部门	预防要求及防治对策	边坡类别
1	名墅海景度假村配电房侧边坡	大鹏	21289	156841	50	8	65	配电房、行人、车辆	3	100	一般隐患	名墅海景度假村	崔涵峰	13923876260	大鹏新区管委会	住建部门	群测群防或工程治理	可能引发地质灾害的建筑边坡
2	盐村天长地久婚纱摄影基地后边坡	葵涌	26248	145407	50	8	70	行人、道路、厂房	5	100	一般隐患	溪涌社区工作站	王振富	13632703630	大鹏新区管委会	住建部门	群测群防或工程治理	可能引发地质灾害的建筑边坡
3	水源绿道边坡	葵涌	28004	154113	25	10	45	行人	4	100	一般隐患	葵新社区工作站	黎文广	13802211455	大鹏新区管委会	城管部门	群测群防或工程治理	可能引发地质灾害的建筑边坡